

A EDUCAÇÃO DURANTE A PANDEMIA COVID-19: RELATO DE AÇÕES DO IFSP – CÂMPUS PRESIDENTE EPITÁCIO

Melissa Marchiani Palone Zanatta¹, César Alberto da Silva², Andrea Padovan Jubileu³

Resumo

A pandemia do novo coronavírus (COVID-19) impactou a vida de todas as pessoas no mundo em todas as áreas, alterando, por exemplo, a maneira pela qual as pessoas se relacionam, trabalham e estudam. Entre março de 2020 e dezembro de 2021, as atividades do Instituto Federal de Educação, Ciência e Tecnologia de São Paulo (IFSP) não puderam ser realizadas presencialmente, de acordo com as orientações do Ministério da Saúde e do Governo do Estado de São Paulo. Atentos às necessidades advindas em decorrência desse cenário, professores, técnicos administrativos, alunos, familiares e a comunidade local do IFSP se mobilizaram propondo e realizando ações para o enfrentamento da pandemia. Este artigo relata algumas dessas ações realizadas no âmbito IFSP e, em especial, no câmpus de Presidente Epitácio. Essas ações foram disparadas em várias vertentes, considerando desde a definição de estratégias de ensino para a modalidade de ensino remoto emergencial até outras ações emergenciais com o intuito de minimizar as dificuldades vivenciadas pela comunidade interna, prioritariamente, aqueles com vulnerabilidade social.

Palavras-chave: Estratégias de ensino, Trabalho em equipe, Colaboração, Ensino *On-Line*, Pandemia.

EDUCATION DURING THE COVID-19 PANDEMIC: IFSP ACTIONS REPORT – CAMPUS PRESIDENT EPITÁCIO

Abstract

The new coronavirus pandemic (COVID-19) has impacted the lives of all people in the world in all areas, changing, for example, the way in which people relate, work and study. Between March 2020 and December 2021, the activities of the Federal Institute of Education, Science and Technology of São Paulo (IFSP) could not be carried out in person, according to the guidelines of the Ministry of Health and the Government of the State of São Paulo. Attentive to the needs arising from this scenario, teachers, administrative technicians, students, family members and the local IFSP community mobilized proposing and carrying out actions to face the pandemic. This article reports some of these actions carried out within the scope of the IFSP and, in particular, on the Presidente Epitácio. These actions were triggered in several aspects, considering from the definition of teaching strategies for the emergency remote teaching modality

¹ Mestra em Ciência da Computação. Professora de Ensino Básico, Técnico e Tecnológico (EBTT) do Instituto Federal de Educação, Ciência e Tecnologia de São Paulo, *campus* Presidente Epitácio (IFSP/PEP). E-mail: melissa@ifsp.edu.br.

² Doutor em Engenharia Elétrica. Professor de Ensino Básico, Técnico e Tecnológico (EBTT) do Instituto Federal de Educação, Ciência e Tecnologia de São Paulo, *campus* Presidente Epitácio (IFSP/PEP). E-mail: cesar@ifsp.edu.br

³ Doutora em Engenharia de Produção. Professora de Ensino Básico, Técnico e Tecnológico (EBTT) do Instituto Federal de Educação, Ciência e Tecnologia de São Paulo, *campus* Presidente Epitácio (IFSP/PEP). E-mail: andreapjubileu@ifsp.edu.br

to other emergency actions in order to minimize the difficulties experienced by the internal community, primarily those with social vulnerability.

Keywords: Teaching Strategies, Teamwork, Collaboration, Online teaching, Pandemic.

EDUCACIÓN DURANTE LA PANDÉMICA COVID-19: INFORME DE ACCIONES DEL IFSP - PRESIDENTE DEL CAMPUS EPITÁCIO

Resumen

La pandemia del nuevo coronavirus (COVID-19) ha impactado la vida de todas las personas en el mundo en todos los ámbitos, cambiando, por ejemplo, la forma en que las personas se relacionan, trabajan y estudian. Entre marzo de 2020 y diciembre de 2021, las actividades del Instituto Federal de Educación, Ciencia y Tecnología de São Paulo (IFSP) no pudieron realizarse de forma presencial, según las directrices del Ministerio de Salud y del Gobierno del Estado de São Paulo. Pablo. Atentos a las necesidades derivadas de este escenario, docentes, técnicos administrativos, estudiantes, familiares y la comunidad IFSP local se movilizaron proponiendo y realizando acciones para enfrentar la pandemia. Este artículo relata algunas de esas acciones realizadas en el ámbito de la IFSP y, en particular, en el campus Presidente Epitácio. Estas acciones se desencadenaron en varios aspectos, considerando desde la definición de estrategias didácticas para la modalidad de enseñanza a distancia de emergencia hasta otras acciones de emergencia con el fin de minimizar las dificultades que vive la comunidad interna, principalmente aquella en situación de vulnerabilidad social.

Palabras-clave: Enseñanza de Estrategias, Trabajo en Equipo, Colaboración, Enseñanza online, Pandemia.

Introdução

No final do ano de 2019, um novo coronavírus foi identificado decorrente de vários casos de pneumonias em uma cidade da China, resultando em uma epidemia ao longo de toda China, e em outros países. Em fevereiro de 2020, a Organização Mundial da Saúde nomeou a doença como COVID-19, que significa doença por coronavírus 2019 que está relacionada à síndrome respiratória aguda grave (SARS-CoV-2) (WORLD HEALTH ORGANIZATION, 2020).

O escasso conhecimento a respeito dos modos de transmissão, inexistência de vacinas, entre outros fatores, propulsionaram pesquisadores, gestores de saúde e governantes em busca de medidas de saúde pública que reduzissem o ritmo da expansão do vírus SARS-CoV-2, a fim de evitar o esgotamento dos sistemas de saúde e permitir o tratamento oportuno de complicações graves. Muitos países implementaram intervenções nesse sentido, tais como: isolamento de casos; o incentivo à higienização das mãos; incentivo ao uso de máscaras faciais

caseiras; medidas de distanciamento social; a proibição de eventos de massa a fim de evitar aglomerações; o fechamento de escolas e universidades, entre outras medidas (AQUINO *et al.*, 2020).

No dia 13 de março de 2020, a Reitoria do IFSP instituiu um comitê de crise - Portaria nº 941 (INSTITUTO FEDERAL DE SÃO PAULO, 2020a) composto por pró-reitores, representantes do Colégio de Dirigentes, Assessoria de Comunicação, Setor Médico e assessores do gabinete para analisar medidas a serem implementadas na instituição, em razão da pandemia COVID-19. No dia seguinte, a Reitoria do IFSP enviou *e-mail* para todos os servidores informando que em razão das orientações recebidas do Ministério da Saúde e do Governo do Estado de São Paulo quanto à constatação de mudança de fase na propagação do COVID-19, decidiu-se pela suspensão de todas as aulas presenciais nos câmpus do IFSP, de 16 a 29 de março, podendo ser prorrogada de acordo com as necessidades e orientações das autoridades de saúde.

Após várias reuniões do comitê de crise, reuniões nos câmpus com os coordenadores e professores e consciente de que a realização de atividades *on-line* no ensino (MORAN, 2003) demandam planejamento, treinamento e adequação de recursos para que a qualidade e a igualdade de acesso fossem garantidas, priorizando o bem-estar de sua comunidade e a educação pública, gratuita e de qualidade, a reitoria suspendeu os calendários dos cursos do IFSP, presenciais e à distância, a partir de 23 de março de 2020, retomando suas atividades de ensino apenas no dia 27 de julho, entretanto, de modo remoto.

A pandemia do COVID-19 acelerou a transformação da educação, impactando no processo de ensino-aprendizagem. Nota-se a importância do desenvolvimento de várias competências e habilidades, dentre elas a rápida adaptação, aprendizagem de novas metodologias ativas, novas formas de se comunicar e interagir por meios digitais tanto para os professores quanto para os alunos (MORAES, 2020).

Enquanto o calendário do IFSP estava suspenso, os coordenadores e professores participaram de reuniões, cursos *on-line* gratuitos oferecidos por várias instituições para capacitação, tutorias do Ambiente Virtual de Aprendizagem (AVA) Moodle, encontros virtuais com os alunos para manter o vínculo, revisaram conteúdos já abordados em aulas presenciais, trabalharam com outros assuntos, disponibilizaram materiais e atividades não obrigatórias, realizaram edições de bate-papo tecnológicos semanais com alunos e a comunidade a fim de apresentar tecnologias diversas e realizaram ações solidárias.

Neste relato de experiência, inicialmente, será realizado o delineamento metodológico seguido da descrição das ações promovidas pelo IFSP e, particularmente, as desenvolvidas pelo câmpus de Presidente Epitácio (IFSP-PEP). Por fim, são apresentados os resultados e uma breve discussão a respeito, além das considerações finais e referências para embasamento teórico.

Delineamento Metodológico

As pesquisas possuem diversas classificações dependendo do enfoque dado (MARCONI & LAKATOS, 2017). Essas classificações podem ser relacionadas ao ponto de vista da natureza da pesquisa, dos objetivos de pesquisa e dos procedimentos técnicos da pesquisa.

O relato de experiência apresentado é resultado de uma pesquisa aplicada, qualitativa e descritiva que se utilizou dos procedimentos técnicos pesquisa documental, bibliográfica e estudo de caso.

Enquanto o IFSP adotou o ensino remoto emergencial foram realizadas várias ações utilizando os materiais, a seguir:

- a infraestrutura do IFSP: recursos computacionais (servidor, espaço na nuvem, acesso à RNP – Rede Nacional de Ensino e Pesquisa, Moodle, entre outros) que permitiram, por exemplo, a realização das reuniões virtuais, web conferências, encontros virtuais com os alunos e comunidade; impressoras 3D e máquina de corte a laser para a produção de protetores faciais;
- doação de materiais para confecção de máscaras faciais de tecido e doação de itens para compor cestas básicas para serem doadas à comunidade interna desprovida de recursos financeiros para tal;
- recurso financeiro do IFSP para o auxílio emergencial de conectividade (acesso à internet) e/ou aquisição de equipamentos - projeto destinado a todos os estudantes com matrícula ativa em cursos regulares do IFSP que atendam aos requisitos estabelecidos.

Ressalta-se a importância do trabalho em equipe envolvendo tanto servidores do IFSP (professores e técnicos administrativos) quanto alunos e voluntários da comunidade para confecção dos protetores faciais e das máscaras de tecido, consertos e manutenção de respiradores e outros equipamentos hospitalares.

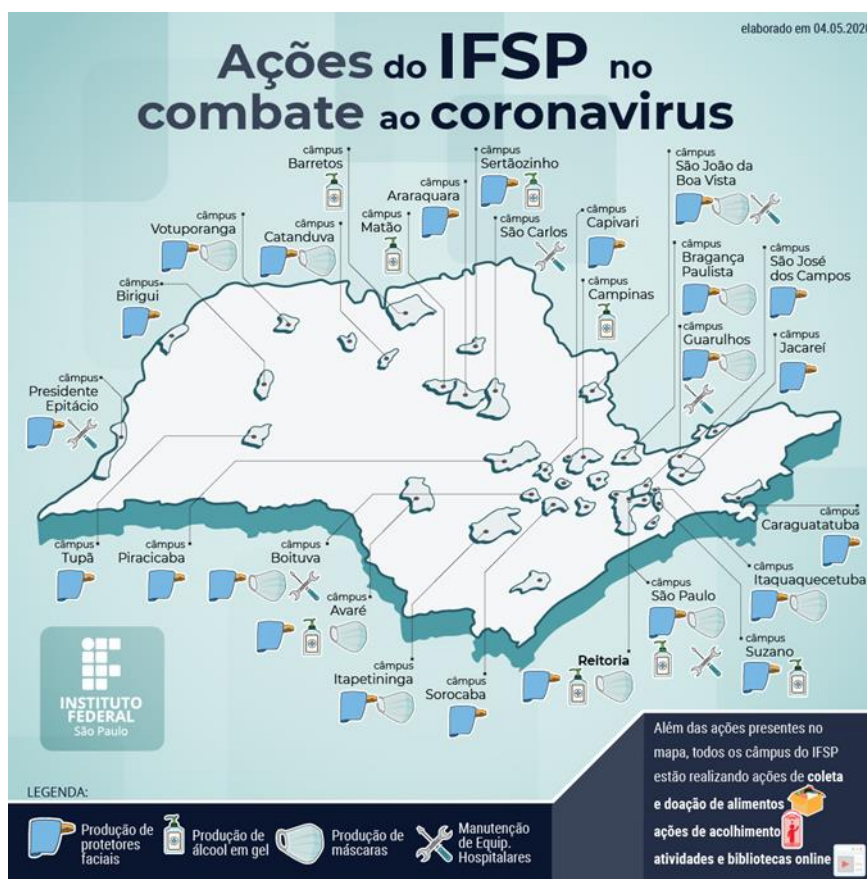
Resultados e Discussão

Muitas ações foram realizadas pelo IFSP para minimizar o impacto proporcionado pela pandemia. A realização das ações descritas neste relato de experiência mostra a competência e o comprometimento da instituição com a sociedade.

O IFSP, nos seus 36 câmpus, mobilizou-se em várias frentes no combate do enfrentamento ao Coronavírus, colocando a serviço da sociedade o seu conhecimento e expertise, conquistados com o trabalho em equipe dos servidores e alunos.

A Figura 1 apresenta ações emergenciais oferecidas pelo IFSP e os câmpus onde essas ações foram desenvolvidas (INSTITUTO FEDERAL DE SÃO PAULO, 2020b).

Figura 1: Ações solidárias do IFSP



Fonte: INSTITUTO FEDERAL DE SÃO PAULO, 2020b.

Dentre as ações propostas e realizadas pelo IFSP têm-se as ações solidárias e ações voltadas para a continuidade da oferta de ensino de qualidade no atual contexto. Quanto às ações solidárias têm-se: *i.* fabricação de protetores faciais; *ii.* manutenção de equipamentos

hospitalares; *iii.* doação de cestas básicas; *iv.* alimentação escolar; *v.* confecção de máscaras em tecido para doação; *vi.* captação de doações de equipamentos. Quanto às ações voltadas ao ensino têm-se: *vii.* formação continuada dos professores “Explorando a Plataforma Moodle”; *viii.* projeto inclusão digital; *ix.* procedimentos metodológicos de ensino-aprendizagem para a modalidade de ensino *on-line*.

i. Fabricação de Protetores Faciais (*Face Shields*)

O IFSP, por meio de uma ação da Inova (Agência de Inovação e Transferência de Tecnologia) e da Pró-reitora de Administração (PRA), produziu cerca de 10 mil protetores faciais entre seus câmpus. Essa ação foi coordenada entre diferentes câmpus, setores e empresas do arranjo produtivo local, onde foram preparadas máscaras *face shields*, usadas para proteção dos profissionais de saúde envolvidos no combate à pandemia do coronavírus (médicos, enfermeiros, SAMU, entre outros).

No câmpus de Presidente Epitácio, o projeto teve como principal fomento os relatos de profissionais da saúde de Presidente Epitácio e região, que alegaram insuficiência parcial ou completa de Equipamentos de Proteção Individual (EPIs) necessários para minimizar os riscos de contaminação diante da pandemia COVID-19, causada pelo vírus SARS-CoV-2. Os materiais utilizados foram adquiridos por meio de doações de servidores do câmpus e da comunidade, que em conjunto com alunos, responsabilizaram-se pela produção e montagem das máscaras, utilizando impressoras 3D e máquina de corte a laser (INSTITUTO FEDERAL DE SÃO PAULO, 2020c). Algumas máscaras finalizadas, no câmpus de Presidente Epitácio, para doação são apresentadas na Figura 2.

Figura 2: Máscaras de proteção facial



Fonte: INSTITUTO FEDERAL DE SÃO PAULO, 2020c.

O processo de produção dos protetores faciais foi realizado em quatro etapas:

- 1º) desenvolvimento do projeto 3D;
- 2º) produção dos suportes dos protetores (hastes de fixação na cabeça) pelos servidores e alunos utilizando impressoras próprias e do IFSP-PEP;
- 3º) produção das viseiras transparentes por microempresários locais que possuem máquinas de corte a laser;
- 4º) montagem final, incluindo o elástico nas hastes de fixação do protetor facial.

Dessa forma, a produção dos componentes do protetor facial (hastes e viseiras) ocorreu em locais distintos. E, após finalização de um lote, esses componentes eram encaminhados para o responsável pela entrega, o qual realizou a montagem. Esse fluxo de produção permitiu que os membros envolvidos no projeto continuassem em isolamento social. Os profissionais de saúde receberam os protetores e validaram o modelo. Foram distribuídas 593 unidades em 11 municípios da região.

ii. Manutenção de Equipamentos Hospitalares

O monitoramento do funcionamento adequado dos equipamentos hospitalares, dos quais dependem a saúde e a vida dos pacientes, é uma tarefa que cabe à equipe de técnicos e engenheiros biomédicos de cada instituição hospitalar e que se torna crítica durante qualquer emergência decorrente do aumento de pacientes.

É de suma importância garantir o funcionamento desses equipamentos, principalmente para atender aos pacientes que podem ser encaminhados aos diferentes centros de saúde, como consequência do contágio pelo vírus COVID-19.

Considerando esse cenário, o câmpus de Presidente Epitácio realizou o conserto e manutenção de respiradores e outros equipamentos hospitalares. Foi divulgado às instituições de saúde que caso necessitassem desses serviços poderiam entrar em contato diretamente com o câmpus ou enviar *e-mail* para o Comitê de Crise.

Na Figura 3 é apresentado um dos ventiladores pulmonares consertado pelo IFSP/PEP.

Figura 3: Ventilador pulmonar



Fonte: Imagens capturadas de um vídeo não publicado fornecido pela equipe de manutenção do IFSP/PEP

Foram consertados dois ventiladores pulmonares (respiradores) da Santa Casa de Panorama e três desfibriladores da prefeitura utilizados nas Unidades de Pronto Atendimento (UPAs).

iii. Doação de Cestas Básicas

Essa ação, realizada no mês de maio de 2020, foi organizada por uma comissão composta por servidores e estudantes, que participaram de maneira voluntária em todas as etapas. Foi uma iniciativa conjunta da Pró-reitoria de Administração e da Pró-reitoria de Ensino visando auxiliar no enfrentamento da crise desencadeada durante a pandemia.

Ficou estipulado pela comissão um período para recebimento das doações de alimentos e produtos de higiene e limpeza, que foram entregues no câmpus Presidente Epitácio. As doações em dinheiro ficaram restritas apenas aos servidores do câmpus, com depósito em conta corrente de uma professora. Na Figura 4 são apresentados os kits alimentação criados com as doações recebidas.

Figura 4: Kit alimentação doados



Fonte: INSTITUTO FEDERAL DE SÃO PAULO, 2020e.

iv. Alimentação Escolar

Os estudantes da Educação Básica do IFSP (Ensino Médio Integrado ao Técnico, Técnico Concomitante/Subsequente e Proeja) têm direito à alimentação durante o período que frequentam as aulas presenciais no IFSP, mas em função da pandemia houve a suspensão do calendário acadêmico. Por isso, esses estudantes regularmente matriculados tiveram um período para responder ao questionário de manifestação de interesse/necessidade em receber cestas básicas no período de isolamento social.

Foi aberta uma chamada exclusiva aos estudantes do Ensino Médio, por se tratar de um recurso advindo do Programa Nacional de Alimentação Escolar (PNAE).

A quantidade de cestas básicas, por estudante, foi definida de acordo com a disponibilidade orçamentária. O kit alimentação (cesta básica) era composto por: arroz, feijão, macarrão, molho de tomate, óleo, biscoito doce, leite em pó, carne seca, sardinha e sal. O kit de lanches era composto por: pão, bolo, biscoito de amido, rosca, iogurte, água de coco e suco.

Em 2020, foram entregues 422 kits alimentação (cesta básica) e 211 kits de lanches provenientes de produção da agricultura familiar, do município de Presidente Epitácio. E, em 2021, até setembro, foram entregues 160 kits alimentação (cestas básicas) e 399 kits de lanches.

v. Confeção de máscaras em tecido para doação

Diante da pandemia e as discussões sobre o possível retorno do calendário acadêmico, foi proposta uma ação solidária para confeção de máscaras junto à comunidade acadêmica, respeitando as orientações da instituição. Os tecidos e adereços para a confeção das máscaras foram adquiridos por meio de doações dos servidores e da comunidade. As doações em dinheiro foram feitas apenas pelos servidores e utilizadas para a compra de matérias e pagamento do serviço de personalização do tecido com a logo do IFSP/PEP.

Para essa ação foi proposto o seguinte fluxo de trabalho:

- 1º) criação de uma comissão com servidores e estudantes voluntários;
- 2º) divulgação de um período para arrecadação das doações;
- 3º) compra dos materiais;
- 4º) corte dos tecidos;
- 5º) confeção das máscaras;
- 6º) corte dos elásticos;

- 7ª) elaboração e impressão dos folhetos com instruções de uso e higienização;
- 8º) embalagem;
- 9º) entrega mediante cronograma estabelecido.

Vale ressaltar que foram tomados todos os cuidados para evitar aglomerações, sendo criado um grupo no *whatsApp* e assim distribuídas as tarefas entre as comissões de acordo com as habilidades de cada um.

Na Figura 5 são ilustradas as máscaras confeccionadas pelo câmpus com o logotipo IFSP-PEP. Foram produzidas 2800 unidades, atendendo às recomendações do Ministério da Saúde e Normas da ABNT.

Figura 5: Máscaras caseiras confeccionadas pelo IFSP-PEP



Fonte: INSTITUTO FEDERAL DE SÃO PAULO, 2020f.

As máscaras foram distribuídas aos alunos no retorno das aulas presenciais, em fevereiro de 2022.

vi. Doações de Equipamentos

Em junho de 2020, o IFSP divulgou a chamada pública com o objetivo de atrair interessados em doar *desktops*, *notebooks* e *tablets* a serem distribuídos e utilizados pelos estudantes, a fim de possibilitar a realização das aulas remotamente.

O edital foi elaborado como forma de contribuir com a viabilização de novas formas de transmitir os conhecimentos aos alunos. Com a impossibilidade da realização de aulas presenciais devido à pandemia, o ensino emergencial remoto surgiu como alternativa para que

as atividades de ensino acontecessem. Porém, devido às condições socioeconômicas, nem todos os alunos possuíam equipamentos que garantissem a participação nas aulas.

Como não foram recebidas doações o suficiente para atender a todos os alunos que declararam a necessidade de equipamento, o IFSP-PEP emprestou equipamentos para os alunos ou aos responsáveis dos alunos menores que não tinham nenhum tipo de equipamento (computadores, celulares, *tablets*).

vii. Formação Continuada “Explorando a Plataforma Moodle”

O Moodle (*Modular Object-Oriented Dynamic Learning Environment*) é um Ambiente Virtual de Aprendizagem (AVA) que auxilia na formação de vários profissionais de maneira contínua, facilitando a vida de quem ensina e aprende. É utilizado em várias universidades e pode ser adaptado às necessidades de cada instituição.

Devido a demanda dos encontros virtuais (com participação não obrigatória por parte dos alunos enquanto o calendário do IFSP estava suspenso) e o retorno às aulas de forma remota, a equipe de formação continuada do IFSP-PEP teve a preocupação em auxiliar o professor a trabalhar com Moodle, a fim de complementar sua prática pedagógica. Para tal, elaborou um questionário *on-line*, com o objetivo de obter um diagnóstico sobre o conhecimento dos professores em relação ao uso do Moodle, bem como do interesse de professores do câmpus em atuar como tutor. Em seguida, a equipe organizou os professores em pares, sendo um professor tutor e um professor aprendiz. Os pares se reuniram por videoconferência, de acordo com a disponibilidade de horário de ambos. A formação continuada contou com encontros semanais, totalizando a carga horária de 8 horas. Foram 11 professores tutores e 14 professores aprendizes, e todos receberam certificados após o término da formação.

Também foi realizada uma reunião por videoconferência com todos os envolvidos após o encerramento da formação na qual foi constatado que todos estavam dispostos a aprender e que as contribuições foram bastante relevantes e pertinentes ao momento.

viii. Projeto de Inclusão Digital

O projeto de Inclusão Digital foi dividido em duas ações, sendo elas:

- *Auxílio Emergencial Conectividade em 2020 e Alunos Conectados em 2021:* visando a garantia do direito à educação nas condições atuais, o projeto de ações universais

regido pelo Edital nº 011/2020 (INSTITUTO FEDERAL DE SÃO PAULO, 2020g) que tratava sobre a inclusão digital, prestada via Auxílio Emergencial Conectividade Covid-19. O Auxílio Emergencial Conectividade tinha como objetivo dar oportunidade ao acesso às atividades educacionais, à integração pedagógica e às atividades acadêmicas por meio da inclusão digital. O valor do auxílio conectividade foi de R\$ 80,00 (oitenta reais) mensais para todos os estudantes contemplados (INSTITUTO FEDERAL DE SÃO PAULO, *op cit.*).

Puderam participar do projeto, todos os estudantes matriculados no IFSP - Câmpus Presidente Epitácio, em cursos presenciais que comprovaram vulnerabilidade social para acessar de modo remoto às atividades acadêmicas.

Os estudantes contemplados no projeto, além de prestar contas ao IFSP apresentando, mensalmente, documentos comprobatórios em relação à contratação de serviços de acesso à internet, tiveram que estar presentes nas aulas remotas síncronas e realizar as atividades não presenciais do seu curso. Nessa ação, foram contemplados 102 estudantes. Este projeto foi substituído pelo Projeto Alunos Conectados em janeiro de 2021, onde foram distribuídos aos estudantes, até setembro de 2021, 102 chips. Os estudantes se inscrevem via formulário, sendo analisado o critério de renda e, posteriormente, agendadas as entregas dos chips. A distribuição foi mensal, presencial no câmpus, e o projeto ficou vigente até dezembro de 2021;

- *Auxílio Equipamento Eletrônico*: regido pelo Edital nº 012/2020 (INSTITUTO FEDERAL DE SÃO PAULO, 2020h) teve como finalidade oportunizar o desenvolvimento e o acesso às atividades educacionais, à integração pedagógica e às atividades acadêmicas por meio da inclusão digital ampliando as vivências, o conhecimento e a rede de relações dos(as) discentes envolvidos(as) por meio remoto. Foram contemplados 91 estudantes que receberam o auxílio de até R\$ 1.000,00 (mil reais) por estudante para ajudá-los na aquisição do equipamento eletrônico tal como *desktops*, *notebooks*, *tablets*, dentre outros, de modo a propiciar a esses estudantes o acesso às atividades remotas.

ix. Procedimentos metodológicos de ensino-aprendizagem

Mesmo enquanto as aulas estavam suspensas, os servidores do IFSP buscaram manter contato com os alunos, incentivando os estudos em casa, de modo que não ficassem tão prejudicados quando retornassem às aulas. Os câmpus utilizaram as redes sociais e plataformas digitais como o YouTube para realizar atividades interdisciplinares, por meio de *lives* temáticas,

cine-debates, saraus virtuais, compartilhamento de notícias, projetos literários e clubes de leituras.

Como exemplo de atividades semanais, os coordenadores e professores dos cursos da área de informática do câmpus de Presidente Epitácio organizaram o bate-papo tecnológico que consistiu em *webinars*, ou seja, videoconferências com fins educacionais, na qual a instituição utilizava uma plataforma *on-line* para comunicação, permitindo a interação dos participantes via chat. Os coordenadores e professores das outras áreas também organizaram bate-papo com os alunos nas temáticas relacionadas às suas áreas. Na área de informática foram realizadas as seguintes edições do bate-papo tecnológico:

- 1ª Edição: contou com a participação do Prof. Dr. César Alberto da Silva, com o título da conversa: "Explorando Dados com Google Colab";
- 2ª Edição: com o tema "Produções criativas usando plataforma de design on-line", teve a participação da Profª Me. Monique Priscila de Abreu Reis;
- 3ª Edição: teve a participação do Prof. Me. Vilson Francisco Maziero, abordando o tema "Desenvolvimento multiplataforma com embarcadero RAD Studio 10.3";
- 4ª Edição: abordou o tema "Consumindo Web API com AJAX e JQUERY", com a Profª. Me. Ana Paula Zanelato;
- 5ª Edição: apresentou o tema "Produção de mídias para a internet com Photoshop", com o estudante de Bacharelado em Ciência da Computação do IFSP-PEP, Abner Silva;
- 6ª Edição: abordou o tema "Bioinformática: oportunidades para profissionais de computação". A convidada dessa edição foi a Dra. Amanda Rusiska Piovezani;
- 7ª Edição: contou com a participação do Prof. Eduardo Hiroshi Nakamura, do IFMS – Instituto Federal de Mato Grosso do Sul – Três Lagoas, apresentando o tema "Introdução ao Reconhecimento Facial";
- 8ª Edição: com o tema "Como tirar sua startup do papel", teve a participação do gestor executivo da Fomenta Vale, Sr. Claudinei Santos.

Além do bate-papo tecnológico, é importante ressaltar o suporte dos servidores da Coordenação Sociopedagógica, psicólogos, bibliotecários e outros profissionais do IFSP, ofertado à comunidade interna e externa por meio de redes sociais e outras ferramentas de comunicação.

A realização de atividades *on-line* e de ações de acolhimento foram comuns a todos os câmpus, pois foi uma orientação da PRE-IFSP (Pró-Reitoria de Ensino). A doação de alimentos foi comum a todos os campi devido ao Programa Nacional de Alimentação Escolar (PNAE), mas somente alguns câmpus realizaram campanhas solidárias.

Considerações Finais

Diante do contexto imposto pela pandemia de COVID-19, o IFSP câmpus Presidente Epitácio promoveu ações para auxílio e cuidado com a comunidade acadêmica do câmpus e a comunidade local.

O IFSP, instituição pública de ensino, pesquisa e extensão, é responsável pela formação e desenvolvimento de pessoas, pela busca de inovações que atendam à sociedade, pelo desenvolvimento regional e articulação com a comunidade.

As ações como doações de cestas básicas para famílias dos alunos do ensino médio, manutenção de equipamentos hospitalares e produção de máscaras *face shields* para os profissionais da saúde foram ações emergenciais que contaram com a participação e doação dos servidores e puderam atender de imediato às famílias dos alunos com baixa renda e profissionais da saúde que trabalharam na linha de frente ao combate do coronavírus.

Ações preventivas também foram realizadas, como por exemplo a produção de máscaras caseiras para serem utilizadas no retorno das aulas presenciais.

Preocupados com a igualdade de acesso, ações referentes à captação de doações de equipamentos e auxílio emergencial de conectividade foram realizadas para permitir aos alunos de baixa renda, que não tivessem equipamentos e acesso à internet, pudessem participar das aulas remotas.

Por meio da formação continuada “Explorando a Plataforma Moodle”, os professores que não utilizavam a plataforma por falta de conhecimento, puderam acessá-la para disponibilizar materiais e vídeos; elaborar questionários; utilizar fórum de discussão; criar videoconferências; criar atividades e utilizar vários outros recursos disponibilizados pelo AVA. Com o retorno das aulas presenciais, os professores podem continuar utilizando o Moodle como ferramenta de apoio ao processo de ensino-aprendizagem.

Os desafios para combater o vírus são enormes e os reflexos que a pandemia causou na vida das pessoas são inúmeros. Doenças como depressão, obesidade e ansiedade são exemplos

do que a população tem vivenciado. Além disso, os empresários, principalmente os pequenos e médios, sofreram para manter os empregos dos funcionários e, muitos estabelecimentos foram fechados.

O poder público, desde o início, tentou amenizar os impactos da pandemia por meio do auxílio emergencial e disponibilizando recursos financeiros adicionais aos estados e municípios. Porém, foi noticiado o desvio de verbas da saúde por parte dos governantes e a falta de leitos hospitalares. O sofrimento da população poderia ter sido reduzido se os políticos agissem em conjunto, com honestidade, esquecendo o partido ao qual são afiliados, e se a sociedade colaborasse.

Referências

AQUINO, E. M. L. *et al.* **Medidas de distanciamento social no controle da pandemia de COVID-19: potenciais impactos e desafios no Brasil.** Ciênc. saúde coletiva [online]. 2020, vol.25, suppl.1, pp.2423-2446. Disponível em: <https://www.scielo.br/pdf/csc/v25s1/1413-8123-csc-25-s1-2423.pdf>. Acesso em 24 ago. 2020.

INSTITUTO FEDERAL DE SÃO PAULO (IFSP). **Portaria n. 941, de 13 de março de 2020** - Designa servidores para compor o comitê de crise relacionada ao COVID-19, 2020a. Disponível em: <https://www.ifsp.edu.br/images/reitoria/Comites/Covid19/portariacomite.pdf>. Acesso em 27 de ago. 2020.

INSTITUTO FEDERAL DE SÃO PAULO (IFSP). **Ações do IFSP no Combate ao Coronavírus**, 2020b. Disponível em: <https://ifsp.edu.br/acoes-e-programas/9-reitoria/1336-acoes-do-ifsp-no-combate-ao-coronavirus>. Acesso em 20 mai. 2020.

INSTITUTO FEDERAL DE SÃO PAULO (IFSP). **Câmpus Presidente Epitácio realiza doação de máscaras faciais**, 2020c. Disponível em: <https://www.ifsp.edu.br/ultimas-noticias/1355-campus-presidente-epitacio-realiza-doacao-de-mascaras-faciais>. Acesso em 2 de set. 2020.

INSTITUTO FEDERAL DE SÃO PAULO (IFSP). **IFSP Presidente Epitácio Projeto de Produção de Máscaras de Proteção Facial**, 2020d. 1 vídeo (3 min e 25 seg). Publicado no canal do IFSP Presidente Epitácio. Disponível em: <https://www.youtube.com/watch?v=IB8m4Jb7yE0>. Acesso em 27 de ago. 2020.

INSTITUTO FEDERAL DE SÃO PAULO (IFSP). **Alunos receberam kit alimentação no câmpus Presidente Epitácio**, 2020e. Disponível em: <https://pep.ifsp.edu.br/index.php/component/content/article?id=1744>. Acesso em 27 de ago. 2020.

INSTITUTO FEDERAL DE SÃO PAULO (IFSP). **Projeto de Confecção de Máscaras de Tecido para Doação a Estudantes e a Servidores(as) do IFSP - Câmpus Presidente Epitácio**, 2020f. Disponível em:

<https://pep.ifsp.edu.br/index.php/component/content/article?id=1751>. Acesso em 27 de ago. 2020.

INSTITUTO FEDERAL DE SÃO PAULO (IFSP). **Edital nº011/2020, de 14 de julho de 2020 Política de Assistência Estudantil – PAE** – Abertura do Edital do Programa de Ações Universais para Inclusão Digital via Auxílio Conectividade Emergencial Covid-19, 2020g. Disponível em: https://pep.ifsp.edu.br/images/PDF/CSP/2021/PAP2020/PEP_-_EDITAL_0112020_-_Projeto_de_Incluso_Digital_-_Auxlio_Conectividade.pdf. Acesso em 24 ago. 2020.

INSTITUTO FEDERAL DE SÃO PAULO (IFSP). **Edital 012/2020, de 19 de agosto de 2020 Política de Assistência Estudantil – PAE** - Abertura do edital do programa de ações universais para Inclusão digital via auxílio equipamento eletrônico emergencial Covid-19, 2020h. Disponível em: https://pep.ifsp.edu.br/images/PDF/CSP/2020/08/EDITAL_5_2020_-_CSP-PEP_DAE-PEP_DRG_PEP_IFSP.pdf. Acesso em 16 set. 2020.

MARCONI, M. A; LAKATOS, E. M. **Fundamentos de metodologia científica**. 8. ed. São Paulo: Atlas, 2017.

MORAES, E. C. **Reflexões acerca das Soft Skills e suas interfaces com a BNCC no contexto do Ensino Remoto**. Research, Society and Development, v. 9, n. 10, e9499109412, 2020.

MORAN, J. M. **Contribuições para uma pedagogia da educação on-line**. In: SILVA, Marco. Educação online: teorias, práticas, legislação, formação corporativa. São Paulo: Loyola, 2003. p. 39-50.

WORLD HEALTH ORGANIZATION. **Director-General's remarks at the media briefing on 2019-nCoV on 11 February 2020**. Disponível em: <https://www.who.int/dg/speeches/detail/who-director-general-s-remarks-at-the-media-briefing-on-2019-ncov-on-11-february-2020>. Acesso em 12 fev. 2020.